

Communiqué de presse

Conférence de presse
Lundi 11 avril 2016 à 14h30 au musée

PORTRAITS DE FEMMES

15 avril - 25 septembre 2016





Louise Abbéma
Dans les fleurs
Huile sur toile, 1892 / 227 x 152 x 6 cm
Inv. Cat.ms.D 121
Musée intercommunal d'Etampes

En couverture

Cecilia Beaux
Sita et Sarita ou jeune fille au chat (détail)
Huile sur toile, 1893-1894 / 94,5 x 63,5 cm
RF1980-60 / Paris, musée d'Orsay
Photo (C) RMN-Grand Palais (musée d'Orsay) / René-Gabriel Ojéda

Avant-propos

Pour sa troisième édition, en 2016, le Festival Normandie Impressionniste s'élève vers de nouveaux horizons artistiques en explorant le thème des portraits, décliné à Vernon et Giverny ainsi que dans tous les musées normands.

Grâce à l'exposition *Portraits de femmes*, le musée de Vernon, avec le soutien exceptionnel du musée d'Orsay, propose une immersion inédite et passionnante à travers les représentations de ces femmes artistes, modèles de leurs contemporaines ou d'elles-mêmes. La thématique des femmes artistes au sein de l'impressionnisme s'est spontanément imposée à Vernon grâce à une collection riche de plusieurs toiles de Blanche Hoschedé-Monet, la belle-fille du maître, et de Mary Fairchild, artiste américaine installée à Giverny.

Comme autant de figures inspirées et inspirantes de l'histoire des impressionnistes, ces œuvres, mises en valeur par une scénographie audacieuse, apportent un nouveau regard sur la démarche et la condition de ces artistes qui, parce qu'elles étaient femmes, sont demeurées dans l'ombre ou le clair-obscur de maîtres comme Claude Monet ou Pierre Auguste Renoir.

L'exposition *Portraits de femmes* du musée de Vernon veut ainsi rendre hommage à l'engagement et au talent de ces artistes, en faisant revivre l'ambition créatrice du portrait, comme objet d'art et volonté millénaire consacrée par Leon Battista Alberti, de rendre les absents présents.

Fort de sa collection des artistes de Giverny et notamment deux œuvres exceptionnelles de Claude Monet, le musée de Vernon s'affirme, dans le sillage de Giverny, au cœur de cette vallée de la Seine où l'impressionnisme puise sa source et irrigue la créativité de l'une des plus grandes résidences d'artistes à l'international.

C'est avec beaucoup d'enthousiasme que nous invitons les visiteurs du musée de Vernon à la rencontre de ces artistes et à la découverte de nouvelles expériences de peinture qui ont contribué à donner à l'impressionnisme une postérité telle qu'il est toujours aujourd'hui l'un des mouvements artistiques les plus populaires et appréciés au monde.

Sébastien Lecornu
Président du département de l'Eure
Président du musée des impressionnistes Giverny

François Ouzilleau
Maire de Vernon

Alexandre Huau-Armani
Maire adjoint de Vernon en charge de la Culture,
du Tourisme et de la Ville numérique

Présentation

de

l'exposition

Exposition présentée du 15 avril au 25 septembre 2016

Portraits

de

Femmes

Après le succès rencontré par les deux premières éditions du festival Normandie impressionniste en 2010 puis en 2013, avec les expositions « La Seine au fil des peintres, de Boudin à Vallotton » et « Vernon et les bords de Seine au temps des impressionnistes », le musée de Vernon participera à nouveau à la troisième édition du festival qui se tiendra entre avril et septembre 2016.

Cette manifestation qui met à l'honneur le patrimoine impressionniste de la Normandie et les collections conservées dans les différents musées permet également à des musées de taille moyenne de monter des expositions d'envergure en bénéficiant de prêts exceptionnels de grandes institutions.

Le musée de Vernon présentera l'exposition « Portraits de femmes » qui permettra de se pencher sur les femmes artistes ayant œuvré dans le sillage du mouvement impressionniste, tout en étant restées bien souvent dans l'ombre des figures masculines plus célèbres.

Si Mary Cassatt ou Berthe Morisot sont des figures reconnues et en première ligne de ces femmes artistes contemporaines de l'impressionnisme, d'autres artistes bien moins connues telles Éva Gonzalès ou Marie Bracquemond méritent d'être mises en lumière. Leur œuvre, bien que plus confidentielle, n'en est pas moins imprégnée de recherches riches et audacieuses sur la lumière, les couleurs et démontre une grande liberté au niveau de la touche et des choix de composition.

Des artistes venues de Suisse, des États-Unis ou de Pologne, ont été marquées par la nouvelle façon d'envisager la peinture en cette fin de XIX^e siècle où Paris apparaît comme la capitale des arts. Au sein d'académies parisiennes ou de cours privés, auprès d'un peintre renommé, les femmes artistes se forment à une époque où l'École des beaux-arts leur est encore interdite d'accès.

Dans leur pratique artistique, les femmes ont été longtemps cantonnées à certains genres picturaux considérés comme « mineurs » tels que la nature morte ou l'art du portrait. C'est à cet art du portrait que l'exposition s'attache, en insistant sur le resserrement autour de l'intimité de la cellule familiale ou amicale et la capacité à saisir des instants de vie privée et le parfum d'une époque.



Berthe Morisot
L'Irlandaise ou Les deux sœurs
Huile sur toile, 1894 / 75,5 x 60,5
Inv. RF 2268 / Paris Musée d'Orsay
Photo (C) Musée d'Orsay, Dist. RMN-Grand Palais
Patrice Schmitt

Parcours

de

l'exposition

Femmes, artistes, et impressionnistes

.....
Les lieux de formation

.....
Extérieurs

.....
L'art du portrait

1 - Femmes, artistes, et impressionnistes

Si Berthe Morisot, Mary Cassatt, Éva Gonzalès et Marie Bracquemond sont les artistes liées aux impressionnistes les plus connues, force est de constater que la liste reste très succincte et circonscrite à ces quatre peintres.

Tout comme leurs homologues masculins, ces femmes artistes s'attachent à transcrire le quotidien en s'appropriant un traitement de la touche caractéristique des impressionnistes, plus vive, plus spontanée, moins corsetée.

Malgré le labeur et les recherches novatrices sur les jeux de lumière, les couleurs et la composition, leur oeuvre reste plus confidentielle que celle des artistes hommes.

Berthe Morisot participe à sept expositions impressionnistes sur les huit (celles de 1874, 1876, 1877, 1880, 1881, 1882, 1886) devenant ainsi l'une des artistes les plus fidèles. Lors de la première exposition de 1874, elle est la seule femme artiste à présenter des œuvres, dont sa célèbre toile *Le Berceau* (musée d'Orsay).

Marie Bracquemond, figure plus confidentielle et bridée par son mari, présente des œuvres aux expositions de 1879, 1880, 1886.

Mary Cassatt participe aux expositions de 1879, 1880, 1881, 1886.

Berthe Morisot
Passe cousant dans le jardin de Bougival (détail)
Huile sur toile, 1881 / 81 x 100 cm
Musée des beaux-arts de Pau.
Photographe Jean Christophe Poumeyrol.



2 - Les lieux de formation

À partir de 1896, alors que l'École des beaux-arts est encore interdite aux femmes, la seule formation alternative proposée aux femmes est donc d'entrer dans un atelier privé dirigé par un artiste peintre. Le peintre Charles Chaplin ouvre un cours professionnel destiné aux femmes dans les années 1860, duquel se réclament Madeleine Lemaire et Éva Gonzalès. Carolus-Duran et Jean-Jacques Henner ouvrent également un atelier pour les femmes, fréquenté entre autres, par Louise Abbéma et Juana Romani.

L'autre possibilité est d'intégrer une Académie, dont la plus célèbre à Paris est l'Académie Julian, fondée en 1868 par le peintre Rodolphe Julian. Cette Académie permet aux femmes d'accéder aux cours de nus d'après nature, ce qui était impensable à l'École des beaux-arts, même lorsqu'elles sont enfin autorisées à entrer dans cette école prestigieuse. Les artistes américaines Cecilia Beaux, Mary Fairchild et Lilla Cabot Perry, la suisse Louise-Catherine Breslau, la russe Marie Bashkirtseff, la suédoise Anna Nordgren passent par l'Académie Julian.

L'objectif de l'enseignement est de préparer les élèves à entrer à l'École des beaux-arts, à concourir pour le Prix de Rome ou à présenter leurs œuvres aux Salons. Les femmes exposées doivent souvent se contenter de la mention honorable, soit la plus basse des récompenses. La médaille d'honneur ne leur est jamais attribuée.

3 - Extérieurs

À la fin du XIX^e et au début du XX^e siècle, la femme est circonscrite à son intérieur. L'espace public, la rue, les cafés sont réservés aux hommes ou bien aux femmes accompagnées. La carrière artistique semble donc impensable dans un contexte où la vie d'artiste est synonyme de mauvaise vie.

L'entourage familial étant omniprésent, beaucoup de femmes artistes ont des sœurs et des amies qui leur servent de modèle privilégié. Le cercle intime devient, par obligation au départ, sujet d'inspiration. La peinture de plein air qui s'épanouit avec les peintres impressionnistes offrent aux femmes artistes la possibilité de sortir du cadre de l'atelier.

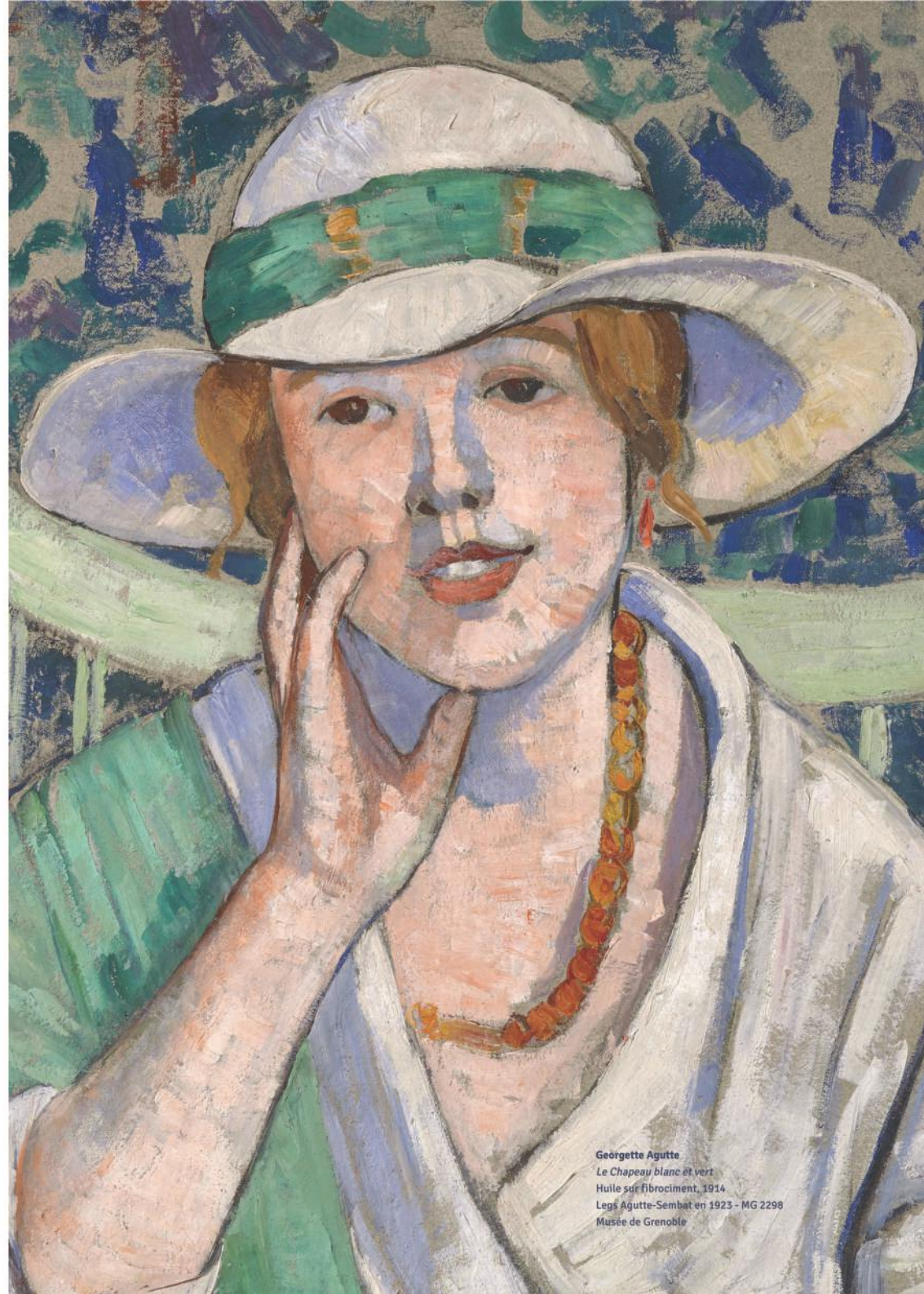
C'est aussi l'occasion de mêler expressivité de la touche et jeux sur les lumières et les couleurs, en une symphonie de blancs, de verts et de roses tendres. Les modèles saisis en extérieur offrent des trouées lumineuses où la tentation décorative s'éclipse devant la nouvelle manière de peindre, « sur le vif », en toute liberté.

En peignant leurs proches dans différentes situations, différents contextes, des artistes telles que Berthe Morisot, Louise Breslau ou Anna Boch livrent leur conception impressionniste du temps qui passe, du passage des heures et des saisons.

4 - L'art du portrait

Considéré comme un genre mineur au regard de la peinture d'histoire, l'art du portrait va longtemps rester l'apanage des femmes artistes.

Les femmes artistes sont souvent cantonnées à des pratiques considérées comme délicates, nécessitant précision et méticulosité. Cette assignation à des genres artistiques jugés convenables rencontre ses limites avec la révolution impressionniste qui opère un retournement complet des valeurs. La sensibilité, les impressions, les sensations vont se mettre à primer sur le rendu « léché », fini, réaliste. De nombreuses artistes vont donc s'engouffrer dans cette brèche ouverte, qui offre enfin la possibilité de laisser s'exprimer son intériorité. L'art du portrait devient le lieu de la revendication, de la mesure des états de l'âme et du cœur. Les portraits nécessitant de longues séances de pose, fastidieuses voire douloureuses pour les modèles, celles-ci sont souvent saisies dans leurs activités du quotidien, en train de s'occuper des enfants, de coudre ou encore de lire. Certaines femmes posent frontalement parfois en une attitude de défi, de relâchement ou d'oisiveté. Les toilettes sont souvent rendues avec beaucoup de soin et pourtant l'on se trouve au-delà de simples portraits mondains, complaisants, répondant à une commande. L'autoportrait quant à lui devient, selon les artistes, le lieu de la revendication d'un statut d'artiste ou simplement un regard sans concession porté sur soi.



Georgette Agutte
Le Chapeau blanc et vert
Huile sur fibrociment, 1914
Legs Agutte-Semba en 1923 - MG 2298
Musée de Grenoble

Liste

des

prêteurs

Musées, galeries

et collectionneurs privés

France

Musée d'Orsay, Paris
Petit Palais, Musée des beaux-arts de la Ville de Paris
Musée des beaux-arts, Rouen
Musée Roybet Fould, Courbevoie
Musée de Cambrai
Musée des beaux-arts, Marseille
Musée intercommunal, Étampes
Musée Ziem, Martigues
Musée d'art moderne et contemporain, Strasbourg
Musée de Carpentras
Musée de Grenoble
Musée des beaux-arts Jules Chéret, Nice
Musée départemental de l'Oise, Beauvais
Galerie Elstir, Paris
Galerie Scot, Paris
Société Historique et Littéraire Polonaise/Bibliothèque polonaise

Belgique

Musée de Charleroi, Belgique

Suisse

Musée d'art et d'histoire, Genève

Ainsi que des prêteurs particuliers qui ont préféré garder l'anonymat



Avec le soutien du musée d'Orsay

Cette exposition a été organisée avec le soutien exceptionnel du musée d'Orsay.



Louise Breslau

Gamines

Huile sur toile, 1893 / 110 x 220 cm / Inv. 2013.1.13

Carpentras, Bibliothèque - Musée Inguimbertaine

Cliché Christian Chaline

PUBLICATION

Une publication richement illustrée est éditée à l'occasion de cette exposition, avec la contribution de Marie-Josèphe Bonnet, historienne d'art, spécialiste des femmes artistes, auteur de *Les Femmes dans l'art* (La Martinière, 2004), *Les Femmes artistes dans les avant-gardes* (Odile Jacob, 2006), *Liberté égalité exclusion, Femmes peintres en révolution 1770-1804* (Vendémiaire, 2012).

Cet ouvrage développera les thèmes traités dans l'exposition, ainsi que des présentations des artistes et des œuvres exposées.

Sommaire du catalogue :

Préface par Sébastien Lecornu, Président du département de l'Eure, Président du musée des Impressionnistes de Giverny, Maire-adjoint de Vernon

Avant-Propos par Alexandre Huau-Armani, Maire-adjoint en charge de la Culture, du Tourisme et de la ville numérique de Vernon

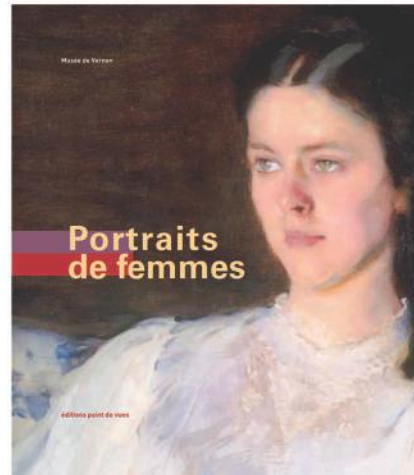
Regards de femmes... au temps de l'impressionnisme par Marie-Josèphe Bonnet, historienne d'art, spécialiste des femmes artistes

Portraits de femmes par Judith Cernogora, commissaire de l'exposition, responsable du musée de Vernon

Catalogue : notices biographiques et notices d'œuvres

Bibliographie sélective

Crédits photos



VISUELS DISPONIBLES



Berthe Morisot
L'Yvonne ou Les deux sœurs
Huile sur toile, 1894 / 73,5 x 60,5
Inv. RF 2258 / Paris, Musée d'Orsay
Photo (C) Musée d'Orsay.
Dist. RMN-Grand Palais
Patrice Schmidt



Anna Boch
En juin - Femme au jardin
Huile sur toile, 1894
Propriété de l'Etat belge, endépoté
au Musée des beaux-arts
de Charleroi (Belgique)
Crédit photographique : Luc Schoblitgen



Georgette Agutte
Le chapeau blanc et vert
Huile sur fibre/ciment, 1914
Legs Agutte-Sombat en 1923 - MG 2298
Musée de Grenoble



Louise Abbéma
Dans les fleurs
Huile sur toile, 1892 / 227 x 152 x 6 cm
Inv. Cat.ms.D 121
Musée intercommunal d'Étampes



Berthe Morisot
Passe-coutant dans le jardin de Bougival (détail)
Huile sur toile, 1881 / 81 x 100 cm
Musée des beaux-arts de Paris.
Photographe Jean Christophe Peumeyrol.



Cecille Beaus (1855-1942)
Sita et Sartz ou jeune fille au chat (détail)
Huile sur toile, 1895-1894 / 94,5 x 63,5 cm
RF1580-46 / Paris, musée d'Orsay
Photo (C) RMN-Grand Palais (musée d'Orsay)
Reid-Gabriel Ojeda

Ces visuels sont disponibles uniquement dans le cadre de l'illustration d'articles concernant l'exposition

Sur demande au 02 32 21 28 09 ou musee@vernon27.fr



Autour

de

l'exposition

Exposition présentée du 15 avril au 25 septembre 2016

PROGRAMMATION

CULTURELLE

L'exposition sera accompagnée d'un programme complet de visites guidées à destination des publics individuels et scolaires. Une programmation culturelle variée enrichira le thème développé dans l'exposition : concerts, ateliers, conférences...

Pour les enfants, un livret-jeu sera disponible à l'accueil du musée.

avril

Visite, Atelier,
Documentaire, Concert,
Spectacle

Mardi 19 avril à 17H00

«Ma visite avec Alice ZENITER»

Manifestation organisée par le festival « Terres de Paroles »

Les auteurs sont invités dans musées de Normandie pour écrire « leur » visite, et proposer un parcours artistique et littéraire tout personnel des expositions.

Tarif normal 10€, tarif réduit 8€-6€, en vente sur le site du Festival « Terres de paroles » ou sur place.

Samedi 23 avril à 15h00

Projection « Artistes Femmes à la force du pinceau »
Film de Manuelle Blanc, 2015

Documentaire de 52 min suivie d'une rencontre-débat avec Marie-Josèphe Bonnet, historienne, spécialiste des femmes artistes et conseillère historique dans le film.

Accès inclus dans le billet d'entrée du musée

Dimanche 24 avril à 16h 00

« Une soirée musicale chez Pauline Viardot »

Concert commenté en partenariat avec le Conservatoire à Rayonnement Intercommunal de la CAPE

Accès inclus dans le billet d'entrée du musée

Samedi 30 avril à 18h00

« Claude Monet, Tableaux d'une vie »

Lecture-spectacle de la Compagnie Davai

Inspirés de la correspondance du peintre, deux personnages échantent sur la figure de l'artiste et la question de la place de l'art dans la vie du peintre, comme dans la nôtre.

Accès inclus dans le billet d'entrée du musée

Samedi 30 avril de 10h00 à 13h00 (1/3)

« Observer, dessiner, peindre... »

Atelier de portrait d'après modèle vivant sur le thème « belle époque ».

Pour tous niveaux. Atelier dirigé par Sandrine Goupil

Tarif : 15 € ou 40 € les trois séances, sur inscription au 02 32 21 28 09

ou à musee@vernon27.fr



Anna Boch
En juin - Femme au jardin
Huile sur toile, 1894
Propriété de l'Etat belge, endépôt
au Musée des beaux-arts
de Charleroi (Belgique)
Crédit photographique : Luc Schrolltgen

mai

Ateliers d'arts plastiques,
d'écriture,
conférences**Samedi 14 mai de 10h00 à 13h00 (2/3)****« Observer, dessiner, peindre... »**Atelier de portrait d'après modèle vivant sur le thème
« La femme au réveil ».

Pour tous niveaux. Atelier dirigé par Sandrine Goupil

Tarif : 15 € ou 40 € les trois séances, sur inscription au 02 32 21 28 09
ou à musee@vernon27.fr**Samedi 21 mai de 18h00 à 22h30****Nuit européenne des musées**Pour cette nocturne exceptionnelle, le musée se met en fête :
atelier, musique, photo...

Programme complet à découvrir sur le site du musée

Accès et manifestations gratuites

Samedi 28 mai 2016 de 10h30 à 12h30 (1/3)**« Regarder, s'inspirer, (d)'écrire... »**

Atelier d'écriture par Anouk Journo-Durey, écrivain et poète.

Initiation à l'écriture sous la forme de Haïku, petit poème à
composer en lien avec l'exposition.

Pour tous niveaux. (Matériel fourni).

Tarif : 10 €, sur inscription au 02 32 21 28 09 ou à musee@vernon27.fr

Samedi 28 mai 2016 à 15h**« Le portrait dans le roman du XIX^e siècle »**

Conférence de Gérard Gengembre, professeur de littérature

Accès inclus dans le billet d'entrée du musée



juin

Ateliers d'arts plastiques,
d'écriture, visite,
conférences**Samedi 4 juin de 10h00 à 13h00 (3/3)****« Observer, dessiner, peindre... »**

Atelier de portrait d'après modèle vivant sur le thème du nu.

Pour tous niveaux. Atelier dirigé par Sandrine Goupil

Tarif : 15 €, ou 40€ les trois séances, sur inscription au 02 32 21 28 09 ou à
musee@vernon27.fr**Samedi 4 juin à 15h****« Portraits d'héroïnes dans le roman féminin du XIX^e siècle »**

Conférence de Gérard Gengembre, professeur de littérature

Accès inclus dans le billet d'entrée du musée

Dimanche 5 juin à 15h**« Les rendez-vous du dimanche »**Visite guidée de l'exposition *Portraits de femmes*

Entrée gratuite

Samedi 11 juin 2016 de 10h30 à 12h30 (2/3)**« Regarder, s'inspirer, (d)'écrire... »**

Atelier d'écriture par Anouk Journo-Durey, écrivain et poète.

Initiation à l'écriture sous la forme de Haïku, petit poème à compo-
ser en lien avec l'exposition.

Pour tous niveaux. (Matériel fourni).

Tarif : 10 €, sur inscription au 02 32 21 28 09 ou à musee@vernon27.fr

Samedi 11 juin 2016 à 15h**« Portrait ou autoportrait ? »**

Conférence de Gérard Gengembre, professeur de littérature

Accès inclus dans le billet d'entrée du musée

**Samedi 18 juin à 15h00****« Artistes femmes au temps des impressionnistes –
l'entrée dans la modernité »**Conférence de Marie-Josèphe Bonnet, historienne d'art, écri-
vain et conférencière, spécialiste des artistes femmes.

Accès inclus dans le billet d'entrée du musée

Samedi 25 juin 2016 de 10h30 à 12h30 (3/3)**« Regarder, s'inspirer, (d)'écrire... »**

Atelier d'écriture par Anouk Journo-Durey, écrivain et poète.

Initiation à l'écriture sous la forme de Haïku, petit poème à
composer en lien avec l'exposition.

Pour tous niveaux. (Matériel fourni).

Tarif : 10 €, sur inscription au 02 32 21 28 09 ou à musee@vernon27.fr

juillet

Visite
et
concert**Dimanche 3 juillet à 15h****« Les rendez-vous du dimanche »**Visite guidée de l'exposition *Portraits de femmes*

Entrée gratuite

Dimanche 3 juillet à 16h 00**« Une soirée mondaine chez Madeleine Lemaire »**Concert commenté en partenariat avec le Conservatoire à Rayonne-
ment Intercommunal de la CAPE

Accès inclus dans le billet d'entrée du musée



septembre

Visite
et
spectacle**Samedi 17 et dimanche 18 septembre****Journées européennes du Patrimoine**

Programme à venir

Samedi 24 septembre à 18h00**« Les Filles du bord de scène sortent du cadre ! »**

Spectacle présenté par « Les Filles des bords de Scène »

Accès inclus dans le billet d'entrée du musée

Les collections

.....
permanentes

.....
du musée de Vernon

IMPRESSIONNISTES,

.....
NABIS, ...

.....

A quelques kilomètres de Giverny et à proximité de Paris, le musée de Vernon est le seul musée eurois à présenter des oeuvres originales du peintre Claude Monet et le seul musée français à présenter un ensemble significatif d'oeuvres de l'école de Giverny (Mary Fairchild Mac Monnies, Frederick William Mac Monnies, Will Hickok Low, Theodore Earl Butler ou encore Blanche Hoschedé Monet).

Né d'une donation en 1862, le musée s'est peu à peu enrichi grâce à des dons de particuliers mais aussi d'artistes (Monet lui-même et son fils ont offert deux oeuvres du maître au musée de Vernon), à d'importants dépôts et à des acquisitions.

Rouvert au public depuis 1983 dans un ancien hôtel particulier composé de deux ailes à pans de bois des XV^e et XVII^e siècles et réaménagé expressément pour accueillir les collections, le musée de Vernon, outre une politique d'expositions temporaires ambitieuse, présente un parcours d'exposition permanente d'une grande qualité.

Les collections se déclinent autour de quelques axes forts : une spécialisation tout à fait originale en art animalier, une section consacrée à la peinture de paysage et à ses développements impressionnistes et Nabis (Bonnard, Vuillard, Maurice Denis, ou encore Vallotton), un cabinet de dessins centré sur l'humour et la caricature des XIX^e et XX^e siècles (Steinlein, Robert Noir, Woop, Sem, Poulbot), et une salle consacrée à l'archéologie et l'histoire locale de la ville de Vernon.

De par l'orientation de ses collections (peinture des Nymphéas de Monet, impressionnisme américain, école de Giverny), le musée de Vernon est le complément indispensable à toute visite à Giverny, à la maison Claude Monet (Institut de France) ou au Musée des Impressionnistes de Giverny



Claude Monet
Nymphéas
Huile sur toile, 1908
Musée de Vernon



Musée

des impressionnistes

Giverny

Gustave Caillebotte
Orchidées, 1893 (détail)
Collection particulière
© Paris, Comité Caillebotte

Caillebotte puis Sorolla : les deux temps forts de la saison 2016

Fidèle à ses missions de montrer les « impressionnistes » dans leur diversité et leur rayonnement à travers le monde, le musée des impressionnistes Giverny présentera en 2016 deux figures majeures du mouvement en révélant un pan méconnu de l'œuvre de **Gustave Caillebotte** et en mettant à l'honneur une figure fondamentale de la scène artistique du début du XX^e siècle, **Joaquín Sorolla**. Un riche programme événementiel de concerts, activités et conférences accompagnera les expositions.

Expositions présentées dans le cadre du festival Normandie Impressionniste 2016.

Caillebotte, peintre et jardinier 25 mars - 3 juillet 2016

Longtemps considéré comme un peintre amateur, collectionneur et mécène de ses amis, Gustave Caillebotte apparaît aujourd'hui comme l'une des figures majeures du groupe impressionniste. Célèbre pour ses compositions inspirées du Paris d'Haussmann, il a consacré une part importante de sa production à l'évocation des jardins. Il peint ses premières études sur le motif dans la demeure familiale d'Yerres, avant d'acquérir au Petit Gennevilliers une propriété où il élabore un somptueux jardin et fait construire une serre. Tout comme son ami Claude Monet, avec lequel il partage une passion pour l'horticulture, il privilégie l'évocation de cet univers végétal. Au musée des impressionnistes Giverny, une centaine d'œuvres, peintures et dessins, évoqueront cet aspect de son art.

Commissariat :
Marina Ferretti, directeur scientifique, musée des impressionnistes Giverny.
Exposition organisée en collaboration avec le Museo Thyssen-Bornemisza (à Madrid à partir du 19 juillet 2016)

Sorolla, un peintre espagnol à Paris 25 mars - 3 juillet 2016

En 1906, le peintre espagnol Joaquín Sorolla expose pour la première fois à Paris dans la galerie de Georges Petit, l'un des principaux promoteurs des impressionnistes. L'événement rencontre un vif succès et achève d'établir la réputation internationale de l'artiste. Sa maîtrise des effets de la lumière conduit à le considérer comme un peintre impressionniste. L'exposition « Sorolla, un peintre espagnol à Paris » permettra de comprendre comment s'est forgé son style si surprenant et novateur dans le Paris de la fin du XIX^e siècle. Le musée des impressionnistes Giverny présentera ainsi une centaine de peintures dont une cinquantaine d'esquisses : des paysages, des portraits et des scènes de plages, qui ont façonné la renommée de l'artiste.

Commissariat :
Blanca Pons-Sorolla, petite-fille de l'artiste, expert de l'œuvre de Sorolla. María López Fernández, historienne de l'art.
Exposition organisée en collaboration avec la Kunsthalle der Hypo Kulturstiftung (à Munich du 4 mars au 3 juillet 2016) et le Museo Sorolla (du 24 novembre 2016 au 19 mars 2017 à Madrid)



Musée des impressionnistes Giverny
99 rue Claude Monet
27620 Giverny
www.mdig.fr



musée des
impressionnistes
giverny

Contacts presse
Anne samson communications

Presse nationale
Léopoldine Turbat
01 40 36 84 35 / leopoldine@annesamson.com

Presse étrangère et internationale
Federica Forte
+33(0)1 40 36 84 40 / federica@annesamson.com

Au musée
Responsable de la communication
Géraldine Brilhault
02 32 51 92 48 / g.brilhault@mdig.fr

Informations

pratiques

Musée de Vernon

12, rue du pont - 27200 Vernon
02 32 21 28 09 - musee@vernon27.fr
www.vernon27.fr

MUSEE

de VERNON

1^{er} avril – 31 octobre :
Ouvert du mardi au dimanche de 10h30 à 18h

Entrée plein tarif : 4,80 €

Tarif réduit : 3,00 €

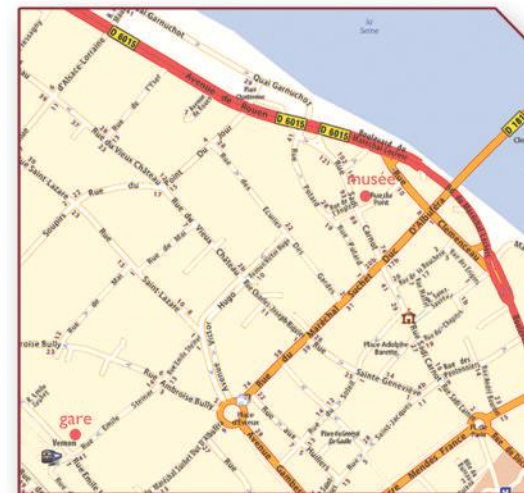
2 novembre – 31 mars :
Ouvert du mardi au vendredi de 14h à 17h30,
samedi et dimanche de 14h30 à 17h30

Billet-couplé
Musée de Vernon / Musée des impressionnistes de Giverny
plein tarif : 8,50 €
tarif réduit : 6,00 €

Fermé le 1^{er} mai, 14 juillet, 15 août, 1^{er} novembre, 11 novembre, 25 décembre et 1^{er} janvier

Billet-couplé
Musée de Vernon / Fondation Cl. Monet de Giverny
plein tarif : 11,50 €
tarif personne handicapée : 6 €

Entrée libre pour les Vernonnais.
Gratuit pour tous le premier dimanche du mois.



Toute l'actualité du musée
sur le site internet de la mairie de Vernon :
www.vernon27.fr



et sur Facebook



normandie
impressionniste

